



# RAPPORT RSE 2024-2025

*À la mesure  
de vos projets*







Depuis plus de dix ans, TT Géomètres Experts inscrit la responsabilité sociétale au cœur de son projet d'entreprise.

Elle guide nos décisions, structure notre

développement et donne du sens à notre action collective. Fidèle à notre modèle coopératif, cette démarche s'ancre dans une conviction simple : notre métier de géomètre-expert nous place au carrefour de nombreux enjeux humains, territoriaux et environnementaux, et nous engage à exercer nos missions avec exigence, responsabilité et vision de long terme.

La période 2024–2025 s'est inscrite dans un contexte particulièrement mouvant, marqué par de profondes transformations économiques, sociales et géopolitiques. Dans cet environnement incertain, notre responsabilité a été double : préserver la solidité et la pérennité de l'entreprise, tout en restant fidèles à nos engagements et à notre rôle d'acteur responsable au service des territoires. Cette exigence d'équilibre a guidé nos choix et renforcé notre volonté d'agir de manière cohérente, mesurée et collective.

Ces deux années ont également été l'occasion de temps forts structurants pour TTGE. La célébration de nos 60 ans, les échanges nourris avec nos parties prenantes et la poursuite de nos démarches de labellisation ont été autant de moments pour prendre du recul, mesurer le chemin parcouru et interroger nos pratiques.

Nous avons fait le choix de nous appuyer sur le dialogue et l'analyse pour consolider notre démarche RSE, convaincus que l'amélioration continue passe par

## LE MOT DU PRÉSIDENT

l'écoute, la transparence et la remise en question.

Ce travail collectif a permis de mieux comprendre les attentes exprimées à notre égard, d'identifier nos principaux leviers d'impact et de clarifier les priorités qui doivent guider notre action dans les années à venir. Il confirme également la pertinence de notre modèle coopératif, fondé sur la participation des salariés, le partage de la valeur et un ancrage territorial fort, comme socle de résilience et de performance durable.

Ce nouveau rapport s'inscrit dans cette dynamique. Il rend compte, de manière fidèle et accessible, des orientations prises, des actions engagées et des résultats obtenus sur les enjeux de gouvernance, de responsabilité sociale et d'environnement. Il témoigne aussi de notre volonté de progresser, en identifiant clairement nos axes de vigilance et les perspectives qui guideront notre engagement futur.

Je tiens à remercier l'ensemble des collaborateurs et collaboratrices, clients, partenaires et parties prenantes qui contribuent, par leur implication et leurs exigences, à faire vivre cette démarche au quotidien. Dans un monde en transition, nous restons convaincus que la responsabilité sociétale est un levier essentiel pour construire, collectivement, une entreprise utile, robuste et tournée vers l'avenir.

**François BERGER**

Président-directeur général

« *Le lancement d'une démarche RSE au sein de notre société a offert la possibilité de fédérer les salariés, d'où qu'ils soient, autour d'un projet porteur de sens* »





|| Aller au-delà de  
nos exigences métier,  
pour s'inscrire dans un  
développement durable  
de nos activités. ||





# SOMMAIRE

## 01.

### TTGE ET LA RSE, UNE HISTOIRE DE CONVICTION — P.6

- Les impacts de notre activité
- Faits RSE marquants depuis 2015
- Notre statut de Scop
- Valeurs humaines et raison d'être
- Labels Engagé RSE AFNOR et RSE SCOP BTP
- Chiffres clés

## 02.

### LES PARTIES PRENANTES AU CŒUR DE NOTRE STRATÉGIE RSE — P.10

- Cartographie des parties prenantes
- Analyse de double matérialité
- Les résultats
- Retours de nos parties prenantes



## 03.

### LA DÉMARCHE RSE DE TTGE EN ACTIONS — P.14

- Enjeu Gouvernance
- Enjeu Salariés
- Enjeu Environnement

## 04.

### LES RÉSULTATS DE PERFORMANCE GLOBALE — P.26

- Indicateurs de gouvernance
- Indicateurs sociaux
- Indicateurs environnementaux

# TTGE ET LA RSE, UNE HISTOIRE DE CONVICTION

**1964**

Création de TTGE

**17**

agences en France

**231**

salariés

**22**

Géomètres Experts

**9%**

du CA annuel pour  
l'investissement  
matériel

**23,3 M€**

de C.A en 2024

**2 220**

km<sup>2</sup>/an

de surfaces numérisées

Chiffres 2025

FAITS RSE  
MARQUANTS  
DEPUIS 2015

**2015**



Diagnostic RSE ISO 26000  
définition de nos valeurs  
et de notre vision RSE

**2016**



Déploiement de la stratégie  
RSE avec l'implication des  
relais RSE en agences



# LES IMPACTS DE NOTRE ACTIVITÉ ●

En tant que géomètre-expert engagé dans le développement durable depuis plus de 10 ans, nous avons la conviction que notre entreprise doit apporter des réponses concrètes aux enjeux RSE de la profession :

## • Des enjeux humains

tout d'abord pour offrir à nos salariés un cadre de travail épanouissant, favoriser leur engagement au quotidien et leur permettre de participer pleinement à la réussite collective de l'entreprise.

## • Des enjeux éthiques

qui reposent sur le respect de règles déontologiques irréprochables dans nos relations avec les clients, les fournisseurs et les concurrents, au-delà d'un haut niveau de qualité de service pour des relations mutuellement bénéfiques avec chacune de nos parties prenantes.

## • Des enjeux environnementaux

en agissant pour une consommation plus responsable et sobre dans l'usage des matériels topographiques, en réduisant l'empreinte carbone de nos déplacements et en accompagnant nos clients, à notre niveau, dans leur démarche de transition écologique.



2017

Publication de notre premier rapport RSE



2018

Obtention du label Engagé RSE AFNOR et du label RSE SCOP BTP



2021

Second bilan GES suite au premier bilan carbone de 2016



2022

Renouvellement du label Engagé RSE AFNOR et du label RSE SCOP BTP



2023

Publication de notre 3ème rapport RSE



2025

Sortie du livre des 60 ans de TTGE / 1ère analyse de double matérialité / Renouvellement du Label Engagé RSE AFNOR

60 ANS DE COOPÉRATION ET D'INNOVATION



De Techniques Topo à TT Géomètres Experts

TTGE

# NOTRE STATUT DE SCOP ●



Plus qu'un simple statut, notre modèle en SCOP positionne l'humain au cœur de notre projet d'entreprise avec plusieurs particularités :

- **Les salariés sont les seuls actionnaires de l'entreprise**
- **Transparence et démocratie de fonctionnement : 1 salarié = 1 voix**
- **Répartition équitable des résultats entre les salariés, le capital et la sécurisation des réserves**
- **Des réserves impartageables garantissant l'indépendance de l'entreprise et la transmission entre générations de coopérateurs et coopératrices.**



## VALEURS HUMAINES ET RAISON D'ÊTRE ●

En 2025, il nous a semblé nécessaire de prendre un temps de recul pour redéfinir nos valeurs. Cette démarche, menée de manière collaborative avec les salariés, a permis de clarifier les repères qui guident aujourd'hui nos pratiques et notre fonctionnement au quotidien.

Nous partageons désormais quatre valeurs humaines :

**SOLIDARITÉ  
QUALITÉ  
BIEN-ÊTRE  
ENGAGEMENT**

Dans le prolongement de ce travail, l'année 2025 a également été marquée par une réflexion collective visant à formaliser notre raison d'être.

Menée avec l'implication de nos parties prenantes, et notamment des salariés, cette démarche a abouti à une formulation adoptée par le Conseil d'Administration en novembre 2025. Véritable boussole de notre action, elle éclaire nos décisions et nous engage à renforcer nos impacts positifs tout en maîtrisant les impacts négatifs générés par notre activité :

**« Allier dans notre métier de géomètre, innovation technologique, durabilité environnementale, bien-être des salariés et ancrage local pour des territoires plus solidaires et responsables. »**





# LABELS ENGAGÉ RSE AFNOR & RSE SCOP BTP ●



TT GEOMETRES EXPERTS détient le **label Engagé RSE de l'AFNOR** depuis 2018, au niveau 3 sur 4 "Confirmé", ainsi que le **label RSE SCOP BTP** mis en œuvre par la Fédération des SCOP du BTP, témoignant d'un haut niveau de maturité de notre démarche RSE.

La dernière évaluation sur site réalisée en novembre 2025, durant laquelle les parties prenantes internes et externes à l'organisation ont été interviewées, a abouti au renouvellement de notre labellisation pour une durée de 3 ans. Plus qu'une simple reconnaissance externe, cela nous amène à une remise en question permanente car ces labels nécessitent une véritable démarche d'amélioration continue de nos pratiques mais aussi de nos résultats de performance RSE.

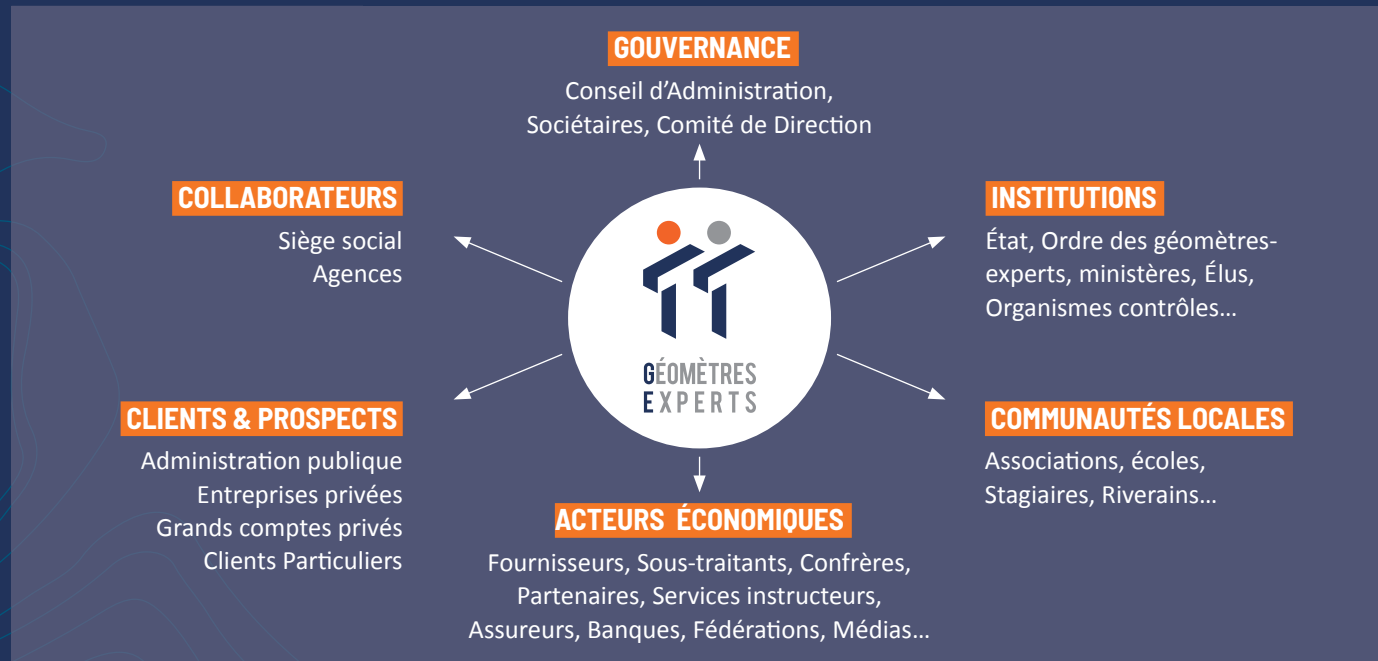


# LES PARTIES PRENANTES AU CŒUR DE NOTRE STRATÉGIE RSE

## CARTOGRAPHIE DES PARTIES PRENANTES ●

Nous interagissons avec de multiples acteurs sur nos différents territoires d'implantation. Le dialogue constructif avec chacune de nos parties prenantes enrichit

progressivement nos actions en faveur de la transition environnementale et sociale, avec pour ambition de **répondre aux attentes de la société dans son ensemble.**





# ANALYSE DE DOUBLE MATÉRIALITÉ ●

L'analyse de double matérialité permet de hiérarchiser les enjeux RSE en croisant, d'une part, leurs impacts sur la performance économique de l'entreprise et, d'autre part, les impacts de ses activités sur la société et l'environnement. Elle constitue un point central de la directive européenne CSRD relative aux rapports de durabilité.

Bien que TT Géomètres Experts ne soit pas soumise à cette réglementation, nous avons fait le choix d'en

anticiper les principes afin d'adapter notre stratégie RSE aux attentes actuelles de nos parties prenantes.

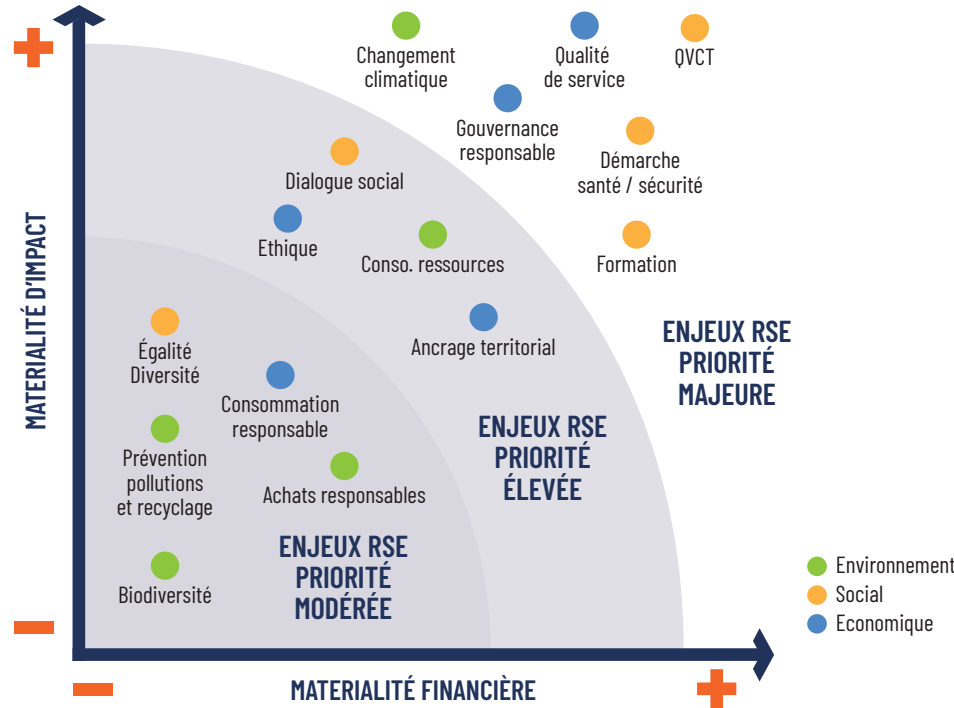
Une large consultation a ainsi été menée en juin 2025, combinant un questionnaire adressé aux salariés et des entretiens qualitatifs réalisés auprès des membres du Conseil d'Administration et de plusieurs parties prenantes externes (clients, fournisseurs, partenaires, fédérations). Quinze enjeux RSE ont été évalués par 210 répondants.

Ce travail collaboratif a permis d'établir la matrice de double matérialité de TTGE, en priorisant les enjeux en trois niveaux. Il sert désormais de base à l'animation de notre démarche RSE, organisée autour de trois axes — gouvernance, salariés et environnement — avec des référents dédiés chargés de piloter des groupes de travail associant des salariés volontaires, et éventuellement des parties prenantes externes.



# LES RÉSULTATS ●

Matrice de double  
matérialité priorisant  
les enjeux RSE  
de TTGE :

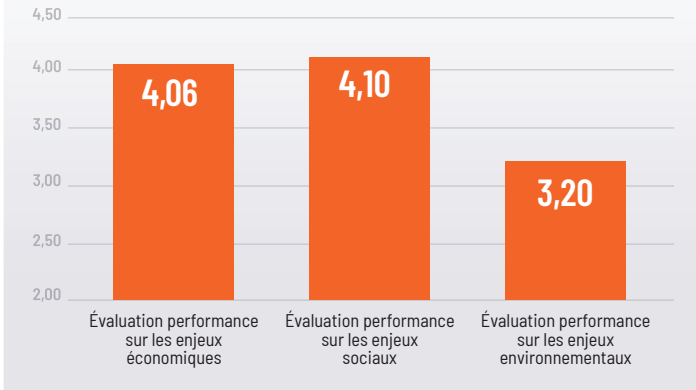


Évaluation par nos  
parties prenantes  
des performances  
RSE de TTGE :



## SATISFACTION GLOBALE PAR PILIER

MOYENNE NOTES SUR 5 - TOUTES PP





# RETOUR DE NOS PARTIES PRENANTES ●

Voici en synthèse, plusieurs verbatims issus de l'enquête auprès des parties prenantes (juin 2025) :

## **SUR LE VOLET ÉCONOMIQUE**

« Le fait d'être organisé en coopérative implique la transparence avec les coopérateurs et le respect des règles d'éthique » (Client)

« Il y a un vrai système de partage de la valeur générée par l'entreprise » (Salarié)

« Ils sont reconnus dans leur métier avec une belle qualité de service » (Client)

« Ils interviennent pour des projets d'installation d'ENR et pour des projets de rénovation énergétique » (Client)

« Mettre en avant et développer encore notre savoir-faire au service des enjeux environnementaux dans l'aménagement des territoires, la rénovation, etc. » (Salarié)

« Continuité et fidélité dans la relation fournisseurs, réflexion qualité de service plutôt que prix » (Fournisseur)

## **SUR LE VOLET ENVIRONNEMENTAL**

« L'entretien des matériels est vraiment suivi chez eux, ils renouvellent assez peu pour les amener le plus loin possible, ils achètent un peu d'occasion. C'est plutôt positif » (Fournisseur)

« Volonté d'avoir des agences facilement accessibles en transport en commun, achat flotte hybride et électrique, déplacement en train, volonté d'être un peu plus frugal sur les consommations notamment liées à l'informatique » (Gouvernance)

« Invitation de fournisseurs locaux constatée lors de participation à des événements. Il y a une vraie préoccupation de faire appel à des fournisseurs plus proches. » (Client)

« La plupart des projets sur lesquels on travaille ont un impact négatif sur le réchauffement climatique : il faut réinterroger notre modèle pour s'orienter vers des marchés plus vertueux » (Gouvernance)

## **SUR LE VOLET SOCIAL**

« TTGE a mis en place une plateforme pour signaler les vols, il y a de plus en plus de vols avec violence, cette initiative a aussi vocation à protéger les salariés, ils sont engagés et veulent avoir un impact positif » (Fournisseur)

« Nous avons la chance d'avoir un très bon cadre de travail avec des appareils topographiques récents et performants ainsi que de nouveaux locaux » (Salarié)

« Il y a un management horizontal avec des prises de responsabilités » (Salarié)

« Les recrutements ne sont pas toujours évidents et la formation joue un rôle important pour faire venir et retenir les compétences » (Gouvernance)

« L'égalité et la diversité doivent rester importants dans le monde actuel, il faut être en éveil sur ces sujets » (Gouvernance)

# LA DÉMARCHE RSE DE TTGE EN ACTIONS

## ENJEU GOUVERNANCE ●



### ANIMER NOTRE MODÈLE ÉTHIQUE EN SCOP :

- **Événement parties prenantes lors des 60 ans de TTGE :** Le 25 mai 2024, TTGE a célébré ses 60 ans d'existence avec plus de 400 personnes réunies à l'Usine Té à Saint-Denis qui met un point d'honneur à l'insertion professionnelle pour les populations à l'écart du monde professionnel.
- **Sortie du livre « 60 ans d'innovation et de coopération : de Techniques Topo à TT Géomètres Experts » :** Nous avons souhaité retracer les 60 ans

d'histoire de TTGE à travers un livre illustré, nourri de témoignages et d'archives. Un afterwork RSE a été organisé pour la sortie du livre le 17 juin 2025 à Paris réunissant près de 60 clients, partenaires et acteurs du monde des SCOP.

- **Mandats assurés dans les mouvements SCOP :** Plusieurs représentants TTGE ont été élus au Conseil d'Administration des SCOP BTP ainsi qu'à l'Union Sociale des SCOP. Lors du Congrès de la Fédération des SCOP BTP 2025, notre président François BERGER a reçu une médaille d'honneur pour son engagement coopératif.







## DÉPLOYER LES ACTIONS D'ANCRAGE TERRITORIAL DANS LES AGENCES :



- **Implantation de TTGE au cœur des territoires :** grâce à 17 agences, nous œuvrons chaque jour au plus près de nos clients et de leurs besoins. Pour développer cet ancrage territorial, deux nouvelles agences ont ainsi été ouvertes récemment, à Bordeaux en 2024 et à Versailles en 2025.
- **De multiples soutiens auprès d'associations locales** par exemple dans le domaine du sport (club de football féminin, rallye-raid de la Rose des Sables, club de badminton) ou de l'insertion afin d'accompagner la délégation d'APF France handicap

dans l'Ain à réorganiser certains espaces de travail. TTGE agit aussi auprès de FACE 94 dans l'accompagnement de jeunes en difficulté.

- **Promotion du métier et implication dans les écoles :** cela se matérialise par des interventions dans des écoles pour former les étudiants aux métiers de la géomatique et du droit foncier ou bien par l'accueil de nombreux stagiaires et apprentis. Nous avons également participé à la production de vidéos de promotion de la profession, à travers la série de reportages "Vis ma vie de géomètre".





- **Implication dans des événements caritatifs :** TTGE participe à Ekiden, projet du Stade Français pour promouvoir le sport et la santé. Leur mission est de sensibiliser la population sur le cancer du sein et soutenir la recherche médicale. Autre exemple avec La nuit des relais et la participation de TTGE à cette course caritative sous les couleurs de l'OGE (Ordre des Géomètres Experts).

## AMÉLIORER LA DÉMARCHE QUALITÉ ET SATISFACTION CLIENTS :



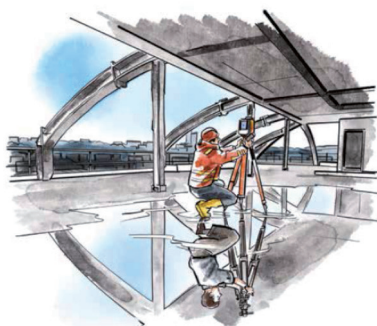
- **Certification ISO 9001 :** À la suite des audits annuels de 2024 et 2025, notre système de management qualité a été certifié conforme aux exigences de la norme ISO 9001. Depuis 2009, cette certification traduit notre engagement dans l'amélioration continue de l'organisation, du management et de nos processus afin de garantir la satisfaction durable de nos clients.
- **Formation de l'ensemble des salariés au système qualité :** Des form'actions internes de sensibilisation au système de management de la qualité ISO 9001 ont débuté en septembre 2025 et s'articulent autour de deux cycles ("Découverte" et "Avancé"), selon les fonctions concernées.

- **Renouvellement des auditeurs internes :** Il s'agit de redéfinir la liste des salariés TTGE en charge de réaliser des audits qualité internes. Un plan d'action est établi à l'issu de chaque audit interne.





## 60 ANS DE COOPÉRATION ET D'INNOVATION



De Techniques Topo à TT Géomètres Experts



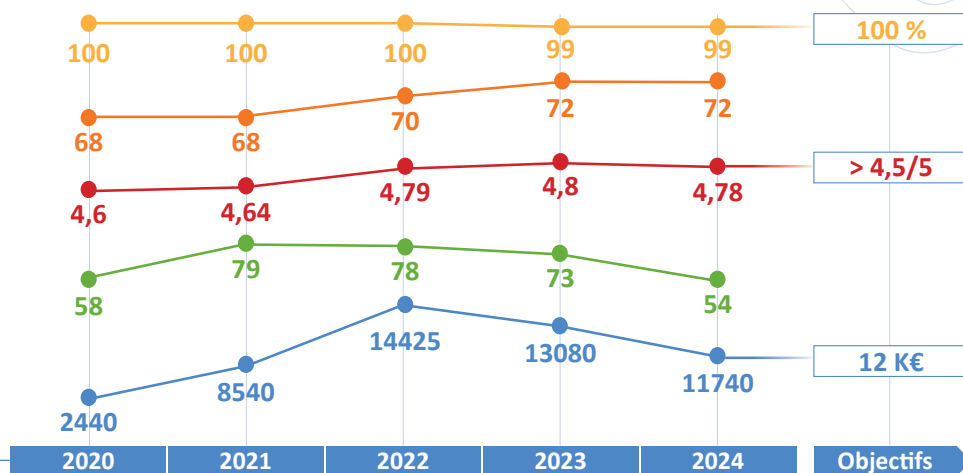
## TÉMOIGNAGE PARTIE PRENANTE

Laurent Lasnes, journaliste et écrivain, auteur du livre « 60 ans de coopération et l'innovation : de Techniques Topo à TT Géomètres Experts »

« Fidèle à son modèle coopératif, TTGE déploie une RSE concrète, fondée sur le bien-être des salariés, le respect de l'environnement et un engagement durable envers les territoires. »

## RÉSULTATS

- Part de salariés sociétaires "éligibles" (%)
- Valeur redistribuée aux salariés (% du résultat net)
- Satisfaction client (note sur 5)
- Nombre de stagiaires et d'apprentis
- Budget consacré au développement local (euros)





# ENJEU SALARIÉS •

## FAIRE VIVRE LA DÉMARCHE QVCT :

- **Être à l'écoute des salariés grâce au baromètre social :** L'objectif est de mieux comprendre les attentes et améliorer la qualité des conditions de travail à l'aide d'un questionnaire anonyme. Après une première édition en 2021, nous avons renouvelé l'enquête interne en 2025 permettant ainsi d'engager des actions de progrès au plus près des salariés de TTGE dans chaque agence.
- **Respect des Droits Humains et de la loyauté des pratiques :** un dispositif d'alerte a été déployé en interne. Les collaborateurs confrontés à une situation de violence, harcèlement ou discrimination ont la possibilité de contacter une référente harcèlement désignée par le CSE et spécialement formée pour pouvoir répondre et accompagner les victimes.

**GÉOMÈTRES EXPERTS**

**CONTACTEZ**  
**alerte@ttge.fr**

Secrétaire  
François BERGER et Arnaud JAVÉLOT

**Témoin d'un crime, d'un délit ou d'une violation grave ?**

TT Géomètres Experts est doté d'un dispositif d'alerte SAPIN II. Si dans vos activités professionnelles, vous êtes témoin d'un fait illicite, un risque ou une menace grave (les corruptions, fraude, atteinte à l'environnement, violations des droits humains, discrimination, harcèlement), contactez **alerte@ttge.fr**.

La procédure SAPIN II garantit le confidentialité de l'auteur du bonnet blanc, de la personne avec qui vous avez l'échange interne et permet d'obtenir un traitement efficace et rapide de l'alerte, sans se voir et sans représenter. Les faits sont gérés et traités en toute confidentialité.

• d'infos sur la note d'alerte  
Congé pour l'accomplissement de la  
Procédure d'Alerte

**GÉOMÈTRES EXPERTS**

**Victime de harcèlement, violence ou discrimination ?**

**CONTACTEZ**

**Laurence LAGARRIGUE**  
Référente harcèlement  
désignée par le CSE  
02 51 99 00 00  
T. 06 77 94 03 22

**Arnaud JAVÉLOT**  
Secrétaire du CSE  
02 51 99 00 00  
T. 07 77 00 00 01

**? QUE SE PASSE-T-IL ENSUITE ?**  
Scannez le QR Code pour voir le détail et le déroulé des procédures

**LE SAVIEZ-VOUS ?**  
L'Ordre des Géomètres-Experts a également mis en place une procédure de signalement si un comportement inapproprié est commis par un géomètre-expert. Un numéro vert a été créé : **0801 825 018**.  
Les signalements auprès de ce numéro ne se substituent pas au signalement interne.



## PRÉVENIR LES RISQUES SUR LA SANTÉ ET SÉCURITÉ :

- **Prévention des Troubles Musculosquelettiques (TMS) :**

Des actions de sensibilisation ont été menées auprès des équipes, associées à une action de cohésion en partenariat avec une association soutenue par TTGE en Ile-de-France (formation gestes et postures et ateliers de découverte du Touch Rugby avec le club de rugby d'Athis-Mons).

- **Analyse des risques d'accidents du travail :** L'agence de Lyon a mis en place un formulaire en ligne pour faciliter l'analyse de risque à chaque début de

chantier et ainsi permettre à chacun d'intervenir en toute sécurité. Des form'actions sont régulièrement dispensées en interne pour rappeler l'existence et le contenu du DUERP ou expliquer l'intérêt des plans de prévention.

- **Améliorer en permanence notre démarche santé et sécurité au travail :** Un groupe de travail va avoir pour mission de mettre en place des actions de sensibilisation à la santé et sécurité au travail pour tous les salariés TTGE, en partant du recensement des bonnes pratiques déjà mises en place sur notre agence de Lyon dans le cadre de la certification MASE.





## DÉVELOPPER LES COMPÉTENCES DES SALARIÉS :

- **Poursuite des Form'actions :** Notre dispositif de formation interne des collaborateurs a permis de réaliser 47 formations entre janvier 2024 et décembre 2025. Les sujets sont variés, allant de thématiques métiers (juridique, technique ou technologique) à des sujets transverses (suivi administratif, droit à l'image, santé et sécurité au travail, cybersécurité, etc.).
- **Organisation d'ateliers managériaux** pour l'ensemble des cadres en 2025 sur plusieurs volets : la Qualité de Vie et des Conditions de travail (QVCT), l'inclusion et la lutte contre les discriminations, la coopération inter-agence, la relation intergénérationnelle, etc. Ces ateliers managériaux invitent les managers à des échanges réguliers de pratiques afin d'apporter des solutions concrètes collectivement.





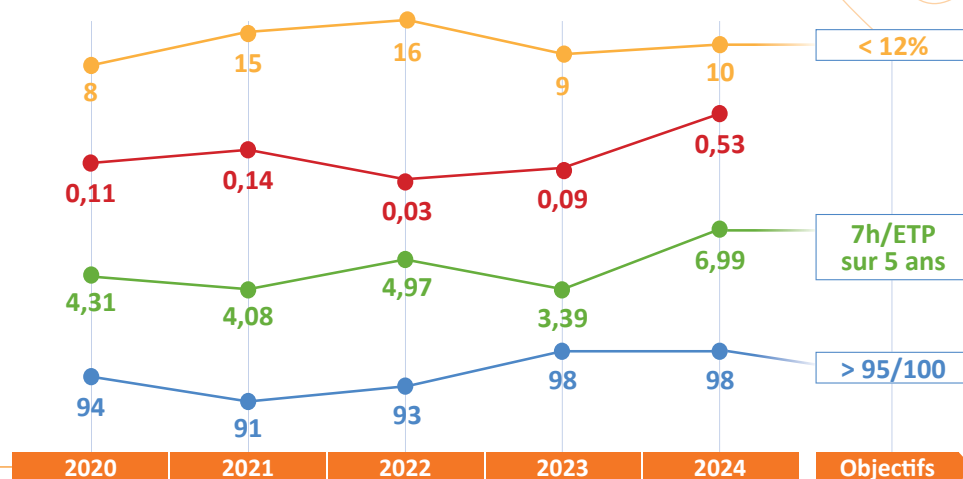
## TÉMOIGNAGE PARTIE PRENANTE

**Charline Ruiz, Chargée de missions  
Ressources Humaines, TT Géomètres Experts**

|| Notre démarche RSE s'illustre concrètement avec le dispositif Form'action, mis en place depuis 2021. Chaque année, l'engouement des collaborateurs ne cesse d'augmenter : plus de la moitié d'entre eux participent au moins à une session par an. Ce dispositif permet aux collaborateurs de partager leurs compétences, d'homogénéiser les pratiques et ainsi, créer une forme de cohésion entre les équipes, même lorsque celles-ci sont éloignées géographiquement. ||

## RÉSULTATS

- Turnover (%)
- Taux de gravité accidents du travail (%)
- Nombre d'heures moyen de formation par salarié (heures/ETP hors GE)
- Index égalité (note sur 100)



# ENJEU ENVIRONNEMENT •

## ENGAGER UN PLAN DE DÉCARBONATION DE NOTRE ACTIVITÉ :

- **Renouvellement du parc automobile :** notre objectif est de poursuivre le remplacement des véhicules anciens par des modèles plus récents qui respectent les normes environnementales strictes tout en assurant la transition de notre flotte vers des véhicules électriques ou hybrides en fonction des contraintes d'usage. Depuis 2018, cinquante véhicules des plus polluants ont ainsi été sortis du parc.
- **Promotion des mobilités douces et écoconduite :** Pour les petits déplacements, certaines agences sont dorénavant équipées de vélos et de vélos cargo pour limiter l'usage de la voiture. En complément, nous organiserons en 2026 une formation aux règles de sécurité à vélo mais également sur le sujet de l'écoconduite.
- **Sobriété énergétique et numérique responsable :** Les agences de Bonneval et Bordeaux ont déménagé en 2025 pour intégrer des locaux moins énergivores. Après avoir réduit nos consommations de papier depuis plusieurs années (cf. indicateurs RSE), nous avons pris le chemin du numérique responsable : centralisation des serveurs, compression automatique des fichiers et images, sauvegarde des données 3D non critiques grâce à un stockage à froid et non sur des serveurs.
- **Réduction des emballages et tri des déchets :** Toutes les agences sont équipées de bacs de tri adaptés et certaines ont mis en place des composts pour



les déchets organiques. À Paris, plusieurs agences ont supprimé l'utilisation de gobelets en plastique pour les remplacer par des tasses et des boîtes en verre sont mises à disposition des salariés pour leurs achats à emporter chez les commerçants.

## RÉDUIRE LES CONSOMMATIONS DE RESSOURCES ET DÉVELOPPER LES ACHATS RESPONSABLES :

- **Prolonger la durée de vie des appareils topographiques :** guide des bonnes pratiques d'utilisation, application « My TT » pour suivre les opérations de maintenance et contrôles techniques. Avec le FeniGs, organisation professionnelle, les constructeurs et les revendeurs, TTGE a piloté le lancement d'une plateforme gratuite de signalement des vols de matériel : Protec-Topo. Une réponse



- **Acheter des appareils de seconde main :** l'impact environnemental lié à notre métier concerne les matériels de mesure utilisés pour réaliser nos prestations (composants électroniques, matières plastiques, etc.). Nous développons ainsi les achats de matériels d'occasion en partenariat avec la société STTL. Depuis janvier 2023, nous en avons acheté pour un montant de plus de 180.000 €.

- **Privilégier l'inter-coopération et les achats responsables :** nous priorisons nos achats auprès d'autres entreprises au statut SCOP qui partagent nos valeurs. Quelques illustrations : Oonops (agence digitale qui éco-conçoit notre site internet), Ethiquable (produits bio issus du commerce responsable pour le café et le thé), Duralex (verre, tasse, boîte hermétique), ICO (imprimerie à Dijon).







## S'ORIENTER VERS DES OFFRES ET DES MARCHÉS PLUS VERTUEUX :

- **Soutenir le développement des énergies renouvelables (ENR) :** nous avons l'ambition de devenir un acteur de référence pour ce secteur contribuant à la décarbonation de l'économie. Nous sommes intervenus sur différents projets : parc éolien de Cormainville, reconversion d'une base aérienne militaire en centrale photovoltaïque à Châteaudun, participation annuelle au Forum EnerGaïa à Montpellier à destination des territoires, villes et industries engagés dans la transition énergétique.
- **Formation Zéro Artificialisation Net (ZAN) pour les géomètres experts de TTGE** en 2025 qui vise à stopper la destruction des espaces naturels en France d'ici 2050, en compensant chaque nouvelle construction par la renaturation d'une surface équivalente. Des modules de Form'action internes seront proposés pour transmettre ces connaissances à tous les collaborateurs intéressés.

- **Aménagement foncier agricole, forestier et environnemental (AFAFE) pour la prise en compte des critères environnementaux :** notre rôle impliquant une attention particulière aux espaces naturels, l'utilisation de technologies innovantes — modélisation 3D, mesures numériques, relevés géoréférencés — favorise une approche plus responsable, en réduisant les déplacements, en optimisant les études et en garantissant une exploitation durable des données.
- **Accompagner nos clients dans la transition énergétique :** nous souhaitons mettre en œuvre un observatoire des chantiers vertueux impliquant plusieurs salariés en charge d'identifier les chantiers à impact positif pour l'environnement et proposer une grille d'analyse à destination des agences TTGE. Nous questionnerons par ailleurs nos clients afin de savoir si nos travaux les aident à prendre des décisions plus adaptées sur le plan social ou environnemental.





## TÉMOIGNAGE PARTIE PRENANTE

**Romaric Gouedard-Comte,**  
cofondateur de Smash

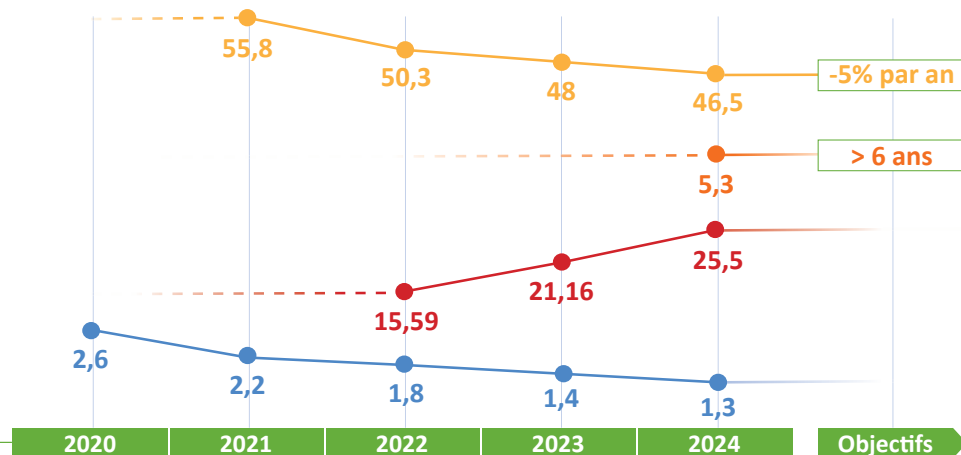
« La réduction de l'empreinte numérique est aujourd'hui un enjeu majeur pour les entreprises. Dans un métier comme celui de TT Géomètres Experts, où le partage de documents est récurrent, Smash apporte une réponse simple et efficace à mettre en place : les fichiers sont transférés via une solution de stockage éphémère, hébergée au plus près des clients.

Cela permet d'éviter la démultiplication des stockages liée aux pièces jointes de mail, qui génèrent plusieurs copies côté expéditeur et destinataire.

La démarche RSE de TT Géomètres Experts s'inscrit clairement dans le bon sens sur le sujet du numérique. À leur échelle, les envois de fichiers constituent un levier d'action simple, mais au poids environnemental significatif : les envois de fichiers effectués via Smash (fichiers < 25 Mo) ont permis d'éviter 39,8 kg de CO<sub>2</sub> sur la période 2024/2025, soit environ 90 % d'émissions en moins par rapport à un envoi équivalent par mail. »

## RÉSULTATS

- Consommation d'électricité par m<sup>2</sup> (kWh par m<sup>2</sup>)
- Age moyen des appareils topographiques (Nombre d'années)
- Volume de stockage des données informatiques (Téraoctet)
- Volume total de papiers consommés (tonnes)



# PERFORMANCE GLOBALE

## GOUVERNANCE

GOUVERNANCE												
ODD	GRI 4.0	CSRD / VSME	ISO 26000	Indicateurs	Unité	2020	2021	2022	2023	2024	Performance	Objectif
ANIMER NOTRE MODÈLE ÉTHIQUE EN SCOP												
8	201_1	N/A	6.8.7	Chiffre d'affaire	M€	17.5	19,8	22,3	22,71	23,31	●	
8	201_1	N/A	6.8.7	Nombre de mandat exercés dans les instances du mouvement SCOP	Unité	7	7	7	7	7	●	
8	201_1	N/A	6.8.7	Capitaux propres avant affectation	M€	12.8	13,9	15,2	16,3	17,4	●	
8	201_1	N/A	6.8.7	Résultat avant impôt sur les sociétés	€	0,8	1,09	1,19	0,97	1,14	●	
8	201_1	ESRS S1-10	6.8.7	Valeur redistribuée aux salariés (% du R.N) sous forme de participation ou intéressement	%	68	68	70	72	72	●	
8	201_1	ESRS S1-10	6.8.7	Montant des dividendes	K€	46,9	50,6	54	64	66,5	●	
8	201_1	N/A	6.8.7	Montant résultats affectés aux investissements	K€	744,4	1 244,2	1 138,9	907,8	1075,9	●	
8	405_1	ESRS S1-10	6.2	Part de salariés sociétaires "éligibles"	%	100	100	100	99	99	●	100%
8	405_1	ESRS S1-10	6.2	Taux de participation à l'AG	%	96	92	88	86	85	●	
N/A	LA-12	ESRS S1-10	6.2	Effectif total conseil d'administration	Nbre	11	11	11	11	11	●	
16	205-206-207	ESRS G1-1	6.6	Taux de diffusion de la charte éthique aux employés et aux nouveaux embauchés (livret d'accueil)	%	100	100	100	100	100	●	
16	205-206-207	ESRS G1-4 / B11	4.6	Nombre d'incidents de corruption ou pratiques anticoncurrentielles confirmés	Nbre	0	0	0	0	0	●	0



# PERFORMANCE GLOBALE GOUVERNANCE

GOUVERNANCE												
ODD	GRI 4.0	CSRD / VSME	ISO 26000	Indicateurs	Unité	2020	2021	2022	2023	2024	Performance	Objectif
AMÉLIORER LA DÉMARCHE QUALITÉ ET SATISFACTION CLIENTS												
8	416	ESRS S4-2	6.7.1	Enquête client - Satisfaction client	Note moyenne sur 5	4,6	4,64	4,79	4,8	4,78	<div></div>	>4,5
8	416	ESRS S4-2	6.7.1	Nombre d'incidents et non-conformités	Nbre	0	0	2	-	4	<div></div>	
8	416	ESRS S4-4	N/A	Nombre d'agences certifiées MASE	Nbre	1	1	1	1	1	<div></div>	
8	416	ESRS S4-4	N/A	Part d'agences certifiées ISO 9001 et auditées sur un cycle de 3 ans	%	100	100	100	100	100	<div></div>	100%
DÉPLOYER LES ACTIONS D'ANCRAGE TERRITORIAL DANS LES AGENCES												
11	413	ESRS 2	7.6	Nombre de rapports RSE envoyés aux parties prenantes	Nbre	32	230	62	50	0	<div></div>	
11	413	N/A	6.8.9	Budget consacré au développement local (associations, partenariats...)	€	2440	8540	14425	13080	11740	<div></div>	12 K€
11	413	N/A	6.8.9	Nombre d'associations et actions soutenues	Nbre	5	7	12	15	10	<div></div>	

# PERFORMANCE GLOBALE

## SOCIAL

GOUVERNANCE												
ODD	GRI 4.0	CSRD / VSME	ISO 26000	Indicateurs	Unité	2020	2021	2022	2023	2024	Performance	Objectif
FAIRE VIVRE LA DÉMARCHE QVCT												
8	401_1	ESRS S1-6 / B8 C5	6.8.5	Effectif total	Nbre	191	195	209	219	215	●	
8	401_1	ESRS S1-6 / B8 C5	N/A	Ancienneté moyenne des effectifs	Année	7,2	7,4	7,3	7,8	7,8	●	
8	401_1	ESRS S1-6 / B8 C5	6.4.3	Taux de rotation du personnel (Turnover)	%	8	15	16	9	10	●	<12%
8	N/A	ESRS S1-6 / B8 C5	6.4.4	Part de salariés en CDI	%	92	88	85	92	88	●	
8	414_2	ESRS S1-6	6.3.6	Nombre de griefs concernant les pratiques en matière d'emploi via des mécanismes officiels de règlement	Nbre	0	0	0	0	0	●	
8	407	ESRS S1-8 / B10	6.4.6	Nombre de membres au sein du CSE (Titulaires+Suppléants)	Nbre	5+6	8+8	9+6	9+6	9+6	●	
8	407	ESRS S1-8 / B10	6.4.6	Nombre de réunions du CSE	Nbre	6	6	7	9	8	●	
8	407	ESRS S1-8 / B10	6.4.4	Baromètre social triennal- Satisfaction globale	Note sur 10	-	8	-	-	7,6 (2025)	●	8
5	405_1	ESRS S1-9 / C9	6.2	Proportion effectifs féminin	%	24	23	22	22	21	●	
N/A	LA-12	ESRS S1-9 / C9	6.2	Proportion de femmes au sein du Conseil d'Administration	%	22	18	31	31	31	●	
5	405_1	ESRS S1-16 / C9	6.3.7	Ecart entre le salaire moyen des femmes et celui des hommes	%	2	2	2	2	1,6	●	
4	404_1	ESRS S1-9 / C7	6.4.7	Effectif d'apprentis	Nbre	9	14	19	25	17	●	
4	404_1	ESRS S1-9 / C7	6.4.7	Nombre de stagiaires scolaires accueillis	Nbre	49	65	59	48	37	●	
10	405_1	ESRS S1-12 / C7	6.3.7	Pourcentage de salariés en situation de handicap	%	1,6	2,6	2,9	2,3	1,9	●	6
10	405_1	ESRS S1-12 / C7	6.3.7	Index égalité	Note sur 100	94	91	93	98	98	●	95/100
10	405_1	ESRS S1-9 / C7	6.3.7	Effectifs salariés étrangers au sein des effectifs	Nbre	6	5	9	15	17	●	



# PERFORMANCE GLOBALE SOCIAL

GOUVERNANCE												
ODD	GRI 4.0	CSRD / VSME	ISO 26000	Indicateurs	Unité	2020	2021	2022	2023	2024	Performance	Objectif
8	405_2	ESRS S1-10 / B10	6.4.4	Masse salariale	M€	6,3	6,8	7,4	8	8,2	●	
8	405_2	ESRS S1-16 / B10	6.4.4	Ecart entre le salaire le plus haut et le plus bas	Taux	4,7	5,1	5	4,8	4,8	●	
8	405_2	ESRS S1-10 / B10	6.4.4	Evolution de la rémunération	%	1,2	1,5	2	2	1,5	●	
10	414_2	ESRS S1-17 / C7	6.3.6	Nombre de griefs concernant droits de l'Homme via des mécanismes officiels de règlement	Nbre	0	0	0	0	0	●	0
10	406_1	ESRS S1-17 / C7	6.3.7	Nombre d'incidents de discrimination	Nbre	0	0	0	0	0	●	0
PRÉVENIR LES RISQUES SUR LA SANTÉ ET SÉCURITÉ												
8	403_2	ESRS S1-14 / B9	6.8.8	Nombre d'accidents du travail	Nbre	6	4	4	5	14	●	0
8	403_2	ESRS S1-14 / B9	6.8.8	Nombre de jours d'accidents du travail	Nbre	35	44	10	31	189	●	
8	403_2	ESRS S1-14 / B9	6.8.8	Taux de Fréquence des accidents du travail	Taux	15,68	9,4	5,9	13,88	39,15	●	
8	403_2	ESRS S1-14 / B9	6.8.8	Taux de gravité	Taux	0,11	0,14	0,03	0,09	0,53	●	
DÉVELOPPER LES COMPÉTENCES DES SALARIÉS PAR LA FORMATION ET L'ÉVOLUTION												
4	404_1	ESRS S1-13 / B10	6.4.7	Nombre d'heures de formation hors Géomètres Experts	Nbre	745	722	944	674	1356	●	
4	404_1	ESRS S1-13 / B10	6.4.7	Nombre d'heures moyen de formation par salarié hors GE	h/ETP	4,31	4,08	4,97	3,39	6,99	●	7h/ETP sur 5 ans
4	404_1	ESRS S1-13 / B10	6.4.7	Budget formation	K€	44	65	75	110	95	●	
4	404_1	ESRS S1-13 / B10	6.4.7	Budget formation moyen par salarié	€ / salarié	227	320	335	502	442	●	
4	404_1	ESRS S1-13 / B10	6.4.7	Budget formation par rapport au chiffre d'affaires	%	0.25	0,16	0,15	0,22	0,19	●	
4	404_1	ESRS S1-13 / B10	6.4.7	Pourcentage heures formation pour les cadres	%	18	20	22	21	22	●	
4	404_1	ESRS S1-13 / B10	6.4.7	Pourcentage heures formation pour les ETAM	%	82	80	78	79	78	●	

# PERFORMANCE GLOBALE

## ENVIRONNEMENT

ENJEU ENVIRONNEMENT												
ODD	GRI 4.0	CSRD / VSME	ISO 26000	Indicateurs	Unité	2020	2021	2022	2023	2024	Performance	Objectif
ENGAGER UN PLAN DE DÉCARBONATION DE NOTRE ACTIVITÉ												
7	302_3	ESRS E1-5	6.5.4	Consommation totale d'électricité par m²	kWh / m²	-	55,8	50,3	48,0	46,5	●	- 5% par an
13	302_1	ESRS E1-5	6.5.4	Consommation de carburants	Litres/h travail	0,42	-		0,28	0,30	●	
13	302_1	ESRS E1-5	6.5.4	Part des salariés utilisant la mobilité douce pour se rendre au travail	%	-	19	20	24	26	●	
13	305_1	ESRS E1-6 / B3 C3 C4	6.5.5	Emission de GES / Bilan GES (scopes 1,2 et 3 en partie)	Téq. CO2	3248 (en 2018)	-	2309	-	A renouveler en 2026	●	-5% par an
7	302_1	ESRS E1-5	6.5.4	Volume de stockage des données informatiques	Teraoctet (To)	-	-	15,59	21,16	25,5	●	
RÉDUIRE LES CONSOMMATIONS DE RESSOURCES ET DÉVELOPPER LES ACHATS RESPONSABLES												
12	306_2	ESRS E5-5 / B7	6.5.3	Poids de déchets de consommables informatiques et bureautiques recyclés	Kg	56	39	27	29	64	●	
12	301_1	ESRS E5-4 / B7	6.5.4	Volume total de matériel topo	Nbre	192	190	187	187	200	●	
12	301_1	ESRS E5-4 / B7	6.5.4	Age moyen des appareils topographiques	Nbre années	-	-	-	-	5,3	●	6 ans
12	301_1	ESRS E5-4 / B7	6.5.4	Volume total de consommables bureaux (papier)	Tonnes	2.6	2.2	1.8	1,4	1,3	●	



# PERFORMANCE GLOBALE ENVIRONNEMENT

ENJEU ENVIRONNEMENT												
ODD	GRI 4.0	CSRD / VSME	ISO 26000	Indicateurs	Unité	2020	2021	2022	2023	2024	Performance	Objectif
12	301_1	ESRS E5-4 / B7	6.5.4	Volume total de matériel informatique (PC-Ecrans-Imprimantes et Traceurs)	Nbre	609	635	734	792	845	<div></div>	
S'ORIENTER VERS DES OFFRES ET DES MARCHÉS PLUS VERTUEUX												
12	N/A	ESRS S4-4	6.7.5	Proportion du C.A réalisé dans des activités contribuant à la transition écologique (projets ENR, ZAN, préservation...)	%	-	-	-	2,0	2,5	<div></div>	5 à 3 ans
N/A	307_1	ESRS E2-6	6.5.1 / 6.5.2	Atteintes accidentelles à l'environnement	Nbre	0	0	0	0	0	<div></div>	0
14/15	101	ESRS E4-5 / B5	6.5.6	Nombre d'actions en faveur de la biodiversité (habitats protégés ou restaurés)	Nbre	2	-	-	-	-	<div></div>	

**ANNECY****Haute-Savoie (74)**

15, avenue des Barattes  
74000 ANNECY  
Tél : 04 50 66 44 14

**BEAUNE****Côte d'Or (21)**

68, rue du Faubourg Perpreuil  
21200 BEAUNE  
Tél : 03 80 24 62 20

**BONNEVAL****Eure-et-Loir (28)**

19 rue Saint-Gilles  
28800 BONNEVAL  
Tél : 02 37 47 30 03

**BORDEAUX****Gironde (33)**

1, Avenue Rudolf Diesel,  
Bâtiment A  
33700 MERIGNAC  
Tél : 05 35 54 16 72

**CHARTRES****Eure-et-Loir (28)**

3, allée des Atlantes  
Parc des Propylées  
28000 CHARTRES  
Tél : 02 37 28 03 03

**CHÂTENAY-MALABRY****Hauts-de-Seine (92)**

Immeuble MIKADOZ  
380, avenue de la Division  
Leclerc  
92290 CHÂTENAY-MALABRY  
Tél : 01 55 52 12 70

**CHAUMONT****Haute-Marne (52)**

10, rue de la Maladière  
52000 CHAUMONT  
Tél : 03 25 01 36 54

**DIJON****Côte d'Or (21)**

64B, rue Sully  
21000 DIJON  
Tél : 03 80 46 52 33

**LYON****Rhône ( 69)**

210, avenue Jean Jaurès  
69007 LYON  
Tél : 04 82 54 01 00

**MELUN****Seine-et-Marne (77)**

19, rue des Mézereaux  
77000 MELUN  
Tél : 01 60 68 18 44

**PARIS****Madeleine (8<sup>e</sup>)**

4, rue de Castellane  
75008 PARIS  
Tél : 01 78 90 39 50

**PARIS****Siège social (11<sup>e</sup>)**

10, rue Mercœur  
75011 PARIS  
Tél : 01 42 06 03 85

**PARIS NORD GROSLAY****Val d'Oise (95)**

4, rue René Dubos  
95410 GROSLAY  
Tél : 01 34 38 23 73

**RAMBOUILLET****Yvelines (78)**

1, rue Mège Mouriès  
78120 RAMBOUILLET  
Tél : 01 34 57 17 17

**SAINT-FARGEAU-  
PONTHIERRY****Seine-et-Marne (77)**

40, avenue de Fontainebleau  
77310 SAINT-FARGEAU-  
PONTHIERRY  
Tél : 09 75 72 56 48

**VERSAILLES****Yvelines (78)**

7 rue Jean Mermoz  
Bâtiment D - 3<sup>e</sup> étage  
78000 VERSAILLES  
Tél : 01 73 95 04 50

**VITRY-SUR-SEINE****Val-de-Marne (94)**

38, rue du Général Malleret  
Joinville  
94400 VITRY-SUR-SEINE  
Tél : 01 46 80 05 10

[www.ttge.fr](http://www.ttge.fr)

**SIÈGE SOCIAL**

10 RUE MERCŒUR • 75011 PARIS  
TÉL. 01 42 06 03 85 • E-MAIL : [paris@ttge.fr](mailto:paris@ttge.fr)